

**VYSOKÁ ŠKOLA EKONOMICKÁ**

Fakulta podnikohospodářská



## **VINAŘSKÝ KLASTR V ČESKÉ REPUBLICĚ**

*Seminární práce v rámci předmětu Hledání konkurenční výhody*



**Vypracovali:**

Bc. Jan Doan

Bc. Petra Hrušovská

Bc. Iveta Novotná

Bc. Jaroslav Semerák

Bc. Barbora Tillová

1	Úvod .....	3
2	Česká republika .....	4
2.1	Obecné informace .....	4
2.2	Ekonomický vývoj .....	5
2.3	Průmysl .....	6
2.4	Suroviny, zemědělství a chovatelství.....	6
3	Vinařství.....	7
4	Vinařská oblast Morava .....	10
5	Klíčové subjekty klastru .....	12
5.1	Výrobci.....	12
5.2	Podpůrné subjekty .....	14
5.3	Subjekty provozující související činnosti.....	18
6	Výkonnost klastru.....	20
7	Spolupráce.....	21
8	Srovnání se zahraničím .....	22
8.1	Francie .....	22
8.2	Německo.....	23
8.3	Austrálie.....	24
8.4	Srovnání vybraných zemí.....	25
9	Doporučení .....	26
10	Závěr .....	28
11	Zdroje.....	29

# 1 ÚVOD

---

Zadáním naší semestrální práce je zpracovat analýzu vybraného regionu a zvoleného klastru v České nebo Slovenské republice. Klastrová problematika je v těchto regionech poměrně mladou záležitostí. Rozhodli jsme se proto o zmapování odvětví, které nefunguje jako samostatný klaster, avšak podle nás má k tomu potenciál. Jedná se o vinařské a vinohradnické odvětví.

Nejdříve se v práci zaměříme na charakteristiku České republiky a na její ekonomický kontext. Následně bude zpracována analýza vybraného odvětví, teda vinařského průmyslu. Dále konkretizujeme vinařskou oblast Morava, kde se nachází největší koncentrace vinařského průmyslu v České republice.

Pro definování klastrů je nezbytná přítomnost subjektů, které mají klíčovou roli v rámci daného odvětví. Proto jsme se rozhodli definovat klíčové hráče v odvětví.

Zásahu za rozvoj českého vinařství má i podpora ze strany institucí na podporu vinařství, ať už finanční, marketingovou, nebo například výzkumnou. Vinařství dává prostor i pro rozvoj jiných odvětví, v České republice je to zejména cestovní ruch. I tomuto tématu se budeme věnovat.

Dále jsme se rozhodli v naší seminární práci zhodnotit fungování vinařského odvětví, resp. klastru ve vybraných státech, a to ve Francii, Německu a Austrálii. Všechny tyto státy patří mezi klíčové hráče na světovém trhu s vínem, a proto jsme zhodnotili, že tyto údaje nám budou nápomocné v následném doporučení pro Českou republiku.

V závěru naší seminární práce provedeme zhodnocení vybraného regionu a definujeme, jestli existuje potenciál pro vznik klastru.

## 2 ČESKÁ REPUBLIKA

---

### 2.1 Obecné informace

Česká republika je vnitrozemský stát, který leží uprostřed Evropy. Jejími sousedy jsou Polsko, Německo, Slovensko a Rakousko. Počet obyvatel je zhruba 10,5 milionu (poslední sčítání lidu proběhlo v roce 2001). Státní zřízení je parlamentní republika v čele s prezidentem. Zákonodárnou moc má parlament, skládající se ze dvou komor a to poslanecké sněmovny (dolní komory) a senátu (horní komory). Poslanecká sněmovna má 200 poslanců volených na 4 roky a je usnášení schopná při třetinové přítomnosti. Senát se skládá z 81 senátorů volených na 6 let. Každé dva roky se volí třetina nových senátorů.

Výkonnou moc tvoří hlava státu společně s vládou. Prezident je v České republice volen na 5 leté volební období a v parlamentní republice je reprezentantem a symbolem státu navenek. Jeho vnitrostátní pravomoci jsou omezené a často jen formální. Zdaleka nejdůležitější je pravomoc rozpustit parlament (většinou jen v ústavně stanovených případech) a vyhlásit nové parlamentní volby.

Česká republika je vyspělá země, řazená mezi nejrozvinutější ekonomiky na světě. Vyspělost ekonomiky byla důležitá pro přijetí Česka do OECD (Organizace pro hospodářskou spolupráci a rozvoj) roku 1995. Česká republika je také platným členem OSN, a to od 19. ledna 1993, dále členem NATO, kam ČR byla přijata 12. března 1999 a Evropské Unie, do které vstoupila 1. května 2004.

Hned po Slovinsku má Česká republika nejstabilnější a nejvíce prosperující ekonomiku ze všech postkomunistických zemí. Její HDP dosahovalo v roce 2011 3841,4 miliardy Kč (365 961 Kč na obyvatele). V roce 2011 dosahovalo HDP na obyvatele měřené ve standardech kupní síly 80% EU. Základem ekonomiky je průmysl a služby, které tvoří 60 % podíl, zemědělství a další prvovýroba jsou zastoupeny velice málo – například v zemědělství pracuje méně než 5 % produktivního obyvatelstva, naproti tomu v sousedním Polsku je to více než 14 %.

Ještě před rozpadem ČSFR došlo k uvolnění regulace cen a umožnění soukromého podnikání. Země využívala v určité formě hospodářskou pomoc od Mezinárodního měnového fondu. K významným změnám ve vlastnických vztazích došlo v průběhu 90. let, a to díky malé a velké privatizaci. V důsledku tzv. kuponové privatizace se velká část obyvatelstva

stala akcionáři, čímž došlo k výrazné redukci státního majetku. Zatímco státní vlastnictví před sametovou revolucí tvořilo 97 %, od roku 1998 již byla většina všech společností (80 %) v rukou soukromého sektoru. Dalšími důležitými kroky byly restituce, restrukturalizace a technologické modernizace. Tyto změny byly sponzorovány nejen domácími úvěry, ale především zahraničními investicemi po otevření tuzemského trhu.

## **2.2 Ekonomický vývoj**

Na přelomu let 1996 a 1997 podlehla česká ekonomika po krátké expanzi malé recesi, ve které setrvala až do poloviny roku 1999. Nezaměstnanost v roce 1999 vzrostla na 8,7%. Od té doby měla převážně klesající charakter až do roku 2008. V letech 2000–2001 zaznamenala země růst především díky vývozu, přílivu zahraničních investic a oživení domácí poptávky. Většina vývozu do EU směřovala do Německa, které se stalo největším ekonomickým partnerem země. Během tohoto období se bohužel republika značně zadlužila. Po vstupu do Evropské unie (2004) dosáhl růst v ČR až sedmi procent. Podobný trend byl pozorován také v ostatních postkomunistických zemích (Slovensko, Polsko, Maďarsko). Význam průmyslu, který v roce 1990 tvořil 62% DPH, klesl téměř o 50%. Automobilový průmysl převzal dominantní pozici po hutnictví. Jeho zásluhou je aktivní saldo obchodní bilance země, a to od roku 2004. Česká ekonomika v roce 2005 předběhla ekonomiku Portugalska, následně Řecka a Kypru. Nyní se blíží úrovni Španělska a Itálie. Nezaměstnanost je v České Republice již dlouhodobě jedna z nejnižších v Evropě.

Česká koruna se po několika devalvacích stala roku 1995 plně konvertibilní. Oproti ostatním zemím, které byly v podobné situaci, nedošlo v Česku k významnému růstu inflace či jiným změnám hodnoty měny, jako například v Rusku. Česká národní banka dne 7. listopadu 2013 rozhodla o intervenci na devizovém trhu. Účelem je snaha udržet kurz koruny vůči euru přibližně na hladině 27 CZK/EUR. Tento krok je v současné době předmětem diskuzí předních ekonomů. Mohl by sice podpořit český export, naproti tomu ovšem hrozí zvýšení inflace a zdražení dovozu.

Největším problémem jsou vysoké rozpočtové deficity a stále rostoucí míra státní zadluženosti. Výše dluhu sice není v porovnání s některými dalšími zeměmi EU vysoká, ale tempo jeho růstu je mnohými západními organizacemi (vč. EU) považováno za neúměrné. Další potíží je také nedokončená privatizace některých státních podniků a zdouhavý proces změn v zákonodárství a soudnictví.

I přes výše zmíněné problémy je vývoj a současný stav státních financí v České republice posuzován světovými ekonomickými odborníky v porovnání s ostatními evropskými zeměmi poměrně příznivě. Americká ratingová agentura Standard & Poors zvýšila 24. srpna 2011 hodnocení ČR z dosavadní známky A na AA-, tedy na čtvrté nejlepší možné hodnocení.

### **2.3 Průmysl**

Téměř 38% z ekonomicky aktivních obyvatel je zaměstnáno v průmyslu. Tento podíl umisťuje Českou republiku na 1. místo mezi státy Evropské unie. Mezi hlavní průmyslová centra patří zejména Praha se zastoupením všech odvětví, Ostravsko a Plzeňsko s těžkým průmyslem a dále také Ústecký kraj. Nejdůležitějšími odvětvími průmyslu jsou již historicky strojírenství (výroba dopravních prostředků), elektrotechnika, hutnictví, chemický průmysl, energetika a potravinářství. Stavebnictví je nejdynamičtěji se rozvíjející odvětví.

### **2.4 Suroviny, zemědělství a chovatelství**

Klíčovými nerostnými surovinami těženými v Česku patří černé a hnědé uhlí, dále kaolin, uran a stavební hmoty. V menším rozsahu se pak těží ropa a zemní plyn a další suroviny.

Domácí poptávka je zemědělskou výrobou téměř uspokojena, ale po vstupu země do EU byla některá odvětví trochu utlumena. Hlavními pěstovanými plodinami jsou zejména obilí (pšenice, ječmen, kukuřice), řepka, brambory, zelenina, chmel, len a cukrová řepa. Nelze nezmínit také sadařství a vinohradnictví. Hlavními složkami živočišné výroby jsou chovy skotu, prasat a drůbeže, dále včelařství nebo chov sladkovodních ryb (zvláště kaprů).

### 3 VINAŘSTVÍ

V České republice má vinařství tradici starou okolo dvou tisíc let. Dobrým jménem se vína mohla chlubit už ve středověku, kde se jím nechaly zásobovat šlechtické a měšťanské domy a zájem o ně byl i v Polsku, Slezsku a u vídeňského císařského dvora. Dodnes jsou moravská a česká vína vyhlášená a patří k jedněm z nejlepších v Evropě i ve světě. Potvrzují to mnohé medaile získané na mezinárodních soutěžích.

Následující SWOT analýza zobrazuje silné a slabé stránky vinařství na Moravě, zároveň také příležitosti a hrozby.

<b>S</b> <b>Strengths – Silné stránky</b> <ul style="list-style-type: none"><li>• Češi preferují moravské víno</li><li>• Kulturní a sociální tradice v pěstování a pití vína</li><li>• Dobrá kodifikace vinohradnického a vinařského zákona</li><li>• Existence Vinařského fondu a Svazu vinařů České republiky</li><li>• Vysoká kvalifikace pracovníků</li><li>• Vysoký úroveň vědy a výzkumu</li></ul>	<b>W</b> <b>Weaknesses – Slabé stránky</b> <ul style="list-style-type: none"><li>• Malá znalost českého vína v zahraničí</li><li>• Chybějící spolupráce pro podporu místního vinařství</li><li>• Nižší kvalita červených vín</li><li>• Vysoká administrativní náročnost pro vinaře a výrobce vín</li><li>• Nízká marže</li></ul>
<b>O</b> <b>Opportunities - Příležitosti</b> <ul style="list-style-type: none"><li>• Podpora vlády a EU</li><li>• Expanze do dalších regionů</li><li>• Export do Číny, Ruska, Polska a na Slovensko</li><li>• Internetové prezentace a prodej</li><li>• Prodej ze sklepů, přímo od pěstitele</li><li>• Vína s certifikací</li><li>• Výroba Bio vín a vín s větší přidanou hodnotou</li><li>• Vína pro specifického zákazníka nebo skupinu</li><li>• Účast na mezinárodních soutěžích</li><li>• Podpora malých rodinných vinařství</li></ul>	<b>T</b> <b>Threats - Hrozby</b> <ul style="list-style-type: none"><li>• Nelichotivá ekonomická situace</li><li>• Politická nestabilita</li><li>• Vyšší daně</li><li>• Dovoz konkurenčních produktů (levných vín)</li><li>• Počasí, škůdci a nemoci</li><li>• Zásahy EU (množství cukru ve víně, velikost vinic..)</li></ul>

Vinařství se na celkovém produktu České republiky nepodílí nijak významnou měrou. V mezinárodní literatuře zaměřené na vinařské oblasti není často Česká republika zmíněna vůbec či pouze okrajově. Důvodem je malá rozloha vinic, která v současné době činí něco přes 19 000 ha. Česká republika velkou část vín dováží ze zahraničí. Přesto že musí český vinařský průmysl čelit konkurenci ze zahraničí, obliba českých a moravských vín roste.

Česká republika nabízí několik lokalit, které jsou vhodné pro pěstování vinných hroznů. Dlouhá historie vinohradnictví v naší zemi je toho důkazem. K dispozici jsou údaje o

tom, že v Čechách je vinohradnictví již od roku 1920, kdy se sledovala produkční plocha vinic celkem a její celkový výnos. Z důvodu zlepšení kvality českého a moravského vinařství byly zakládány školy pro vyškolení zdatnějších odborníků v oblasti pěstování révy a výroby vína. Roku 1868 tak vznikla vinařská škola ve Znojmě, 1873 ve Valticích, 1882 v Mělníku, 1885 ve Bzenci a roku 1903 v Mikulově.

Pohroma pro vinařství v Evropě byla révokazová kalamita a napadení houbovými chorobami ve druhé polovině 19. století. Na našem území se révokaz objevil poprvé už v roce 1890 v Šatově.

Ke zlepšení vinařství přispělo založení prvního odborného časopisu pod názvem Vinařský obzor v roce 1906, který vychází dodnes. V roce 1907 byl vydán první vinařský zákon na našem území platný pro země rakouské a země „Koruny české“. Od konce šedesátých let až do roku 1984 se postupně zvětšovaly plochy vinic. V roce 1912 byl založen Státní a zemský ústřední vzorný sklep, kde se také školili moravští vinaři ve výrobě kvalitních vín. Největší rozkvětem prošlo české vinařství na začátku 21. století, kdy vláda a Český vinařský fond poskytovali dotace na výsadbu nových vinic a na nové technické vybavení vinic. Byla to součást plánu k připojení se k Evropské unii.

### **Právní úprava vinařství a vinohradnictví v ČR**

V 19. století došlo k úpadku vinařství v Česku a také se rozmáhalo falšování vína. Dne 21. Července 1880 byl vydán zákon o připravování a podávání nápojů vínu podobných. Zákon z daňového hlediska rozlišoval vína přirozená, nápoje vínu podobná a nápoje v sobě víno zdržující.

Propad vinařství se však na začátku 20 století podařilo úspěšně eliminovat. Dopomohl k tomu i nový vinařský zákon z 12. Dubna 1907. Zákon již obsahoval přesnou definici révového vína a povolené i nepovolené postupy jeho výroby. Dále se vyjádřil také k problematice falšování vín. Ke kontrole dodržování zákona vznikl institut sklepních inspektorů.

Dalším posunem v legislativě bylo přijetí zákona 115/1995 Sb., o vinohradnictví a vinařství. Jelikož v době vzniku zákona se ČR připravovala na vstup do EU, zákon obsahoval



klíčové unijní předpisy. Právní úprava se nejevila jako dostatečná, proto v následujících letech docházelo k novelizacím.

Zákon č. 216/2000 Sb. zavedl rozšíření kategorií vinných produktů, byla rozšířena omezení týkající se produkce a prodeje vína, pozornost byla věnována také vinařské a vinohradnické evidenci a bylo upraveno označování vín.

Zákonem č. 50/2002 Sb. byl zřízen Vinařský fond, jehož hlavním úkolem bylo zajistit reklamu českým a moravským vínům. Fond byl tvořen z příspěvků v hodnotě 1 Kč/litr vína uvedeného do oběhu od 8. 3. 2002.

Současnou platnou legislativou je zákon č. 321/2004 Sb. o vinohradnictví a vinařství. Oproti předešlému zákonu došlo například k rozdělení na dvě vinařské oblasti – Čechy a Moravu, a tyto jsou dále děleny na podoblast, vinařské obce a vinařské tratě. Byl stanoven maximální hektarový výnos 12t/ha. Dále byla řešena problematika rozšiřování vinic v EU. Kategorie vín se rozšířila o výběr z cibéb a taktéž zákon zakazuje používání chemických látek k výrobě vína, vyjma SO<sub>2</sub>.

## **Víno a daně**

Zákon rozděluje produkci vína do tří kategorií – tiché víno, šumivé víno a meziprodukty. Tiché víno, které představuje zásadní část české produkce, nepodléhá spotřební dani.

V roce 2012 byl přednesen návrh ministra Kalouska pro zavedení spotřební daně z tichého vína na 10 Kč/litr. Svaz vinařů České republiky ihned reagovalo a začalo přijímat opatření vedoucí k zamítnutí tohoto návrhu.

Za hlavní argumenty SVČR proti zavedení spotřební daně z tichého vína jsou považovány negativní dopady na domácí vinaře. Jelikož v jiných zemích EU tato daň není zavedena, byla by ohrožena pozice domácích producentů dovozem vína ze zahraničí. Za příklad pro Českou republiku je uvedeno Maďarsko, kde bylo zavedení spotřební daně neúspěšné a nakonec byl jeho výtěžek přesunutý do marketingového fondu. Na základě argumentů SVČR bylo rozhodnuto, že návrh na úpravu zákona o spotřební dani z tichého vína nebude v nejbližším ročním období předložen.

## 4 VINAŘSKÁ OBLAST MORAVA

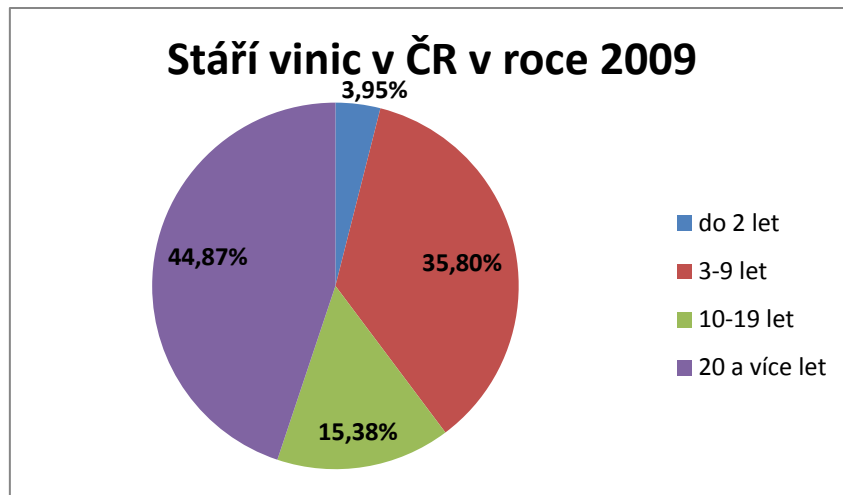
---

Vinařská oblast Morava zahrnuje 96 % ploch celkových registrovaných vinic v České republice a má rozlohu přibližně 18 tisíc hektarů. Roční průměrná teplota v této oblasti je 9,42° C, průměrné roční srážky jsou 510 milimetrů. Jižní Morava se pyšní tím, že 80% ročníků je s dobrou, výbornou a vynikající jakostí vína a jen 20% ročníků nedosahuje vysoké kvality. V západní Evropě je vegetační období delší nežli na Moravě, ale zato vyniká ve většině let vyšší tepelnou intenzitou letních měsíců. To příznivě působí na zkracování vegetačních fenofází vinné révy a je tím umožněno pěstování odrůd s pozdním vyzráváním hroznů, které jsou zdrojem vysoce jakostních vín. Na Moravě probíhá zrání hroznů pomaleji, díky čemuž se v nich udrží a koncentruje větší množství a rozmanitost aromatických látek. V oblasti Moravy jsou pěstovány nejvíce odrůdy Veltlínské zelené, Rulandské šedé, Pálava, Tramín červený, Aurelius, Müller Thurgau, Muškát moravský, Ryzlink vlašský, Rulandské bílé, Chardonnay, Ryzlink rýnský, Sauvignon, Svatovavřínecké, Frankovka a Cabernet Moravia.

Moravská vinařská oblast se dělí do čtyř podoblastí – znojenské, mikulovské, velkopavlovické a slovácké, kde je největší počet pěstitelů. Z celkových 10 919 hospodařících subjektů se jich v Čechách nacházelo pouze 136, s průměrnou výměrou podniku 4,31 ha. Na Moravě se oproti tomu vyskytovalo 10 783 subjektů s průměrnou výměrou podniku 1,46 ha. Dále je na Moravě velké množství institucí, zabývajících se vinařstvím.

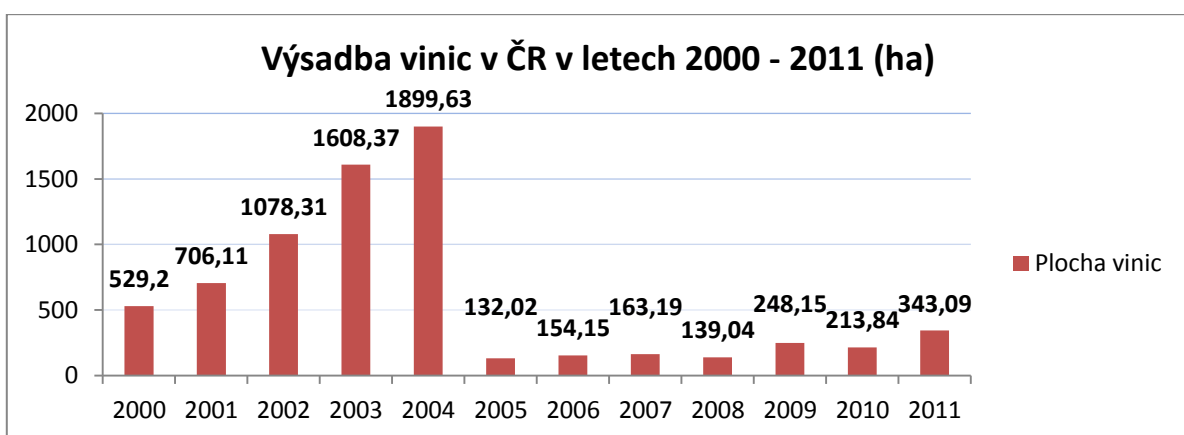
Vinohradnictví je rozvinuto především v okrese Břeclav, kde je 52 % plochy všech vinic v ČR, ale i v okresech Hodonín, Znojmo a částečně také Brno-venkov.

Geologický podklad je v českých vinařských oblastech velmi pestrý. Vinice bývaly a stále ještě jsou soustředěny hlavně v nejteplejších místech s nízkou nadmořskou výškou v povodí řek Labe, Vltavy, Ohře a Berounky.

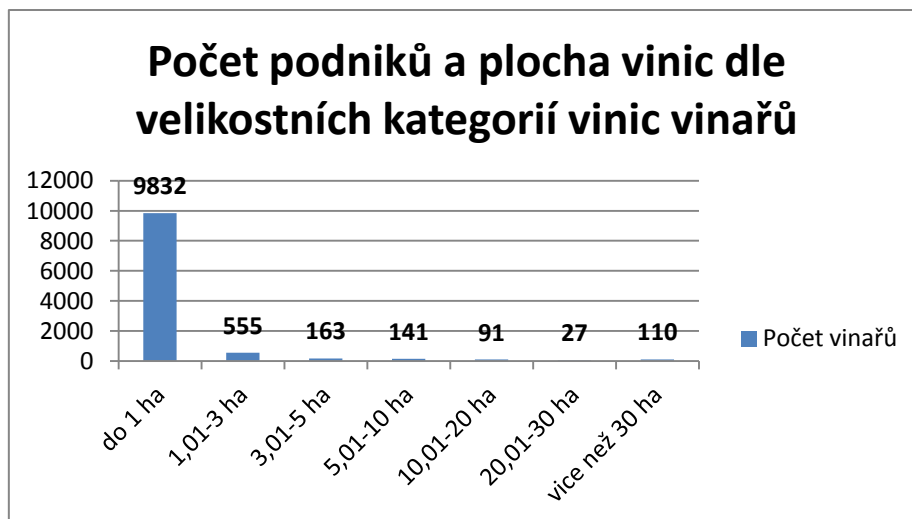


**Graf 1 Stáří vinic v ČR v roce 2009**  
Zdroj: [www.czso.cz](http://www.czso.cz)

Velkým problémem je vysoký podíl vinic starších 20 let, které představují přes 44 %. V roce 1994 byl vytvořen podpůrný program Obnova vinic, chmelnic, ovocných sadů, jenž trval do roku 2004, kdy přestal být slučitelný s požadavky EU. V níže uvedeném grafu 2 lze pozorovat viditelný propad výsadby vinic po roce 2004. Výsadba je finančně velmi nákladná, dnes lze navíc vysazovat vinice pouze na základě povolení Ústředního kontrolního a zkušebního ústavu zemědělského. Ten vydává povolení jak na novou, tak i na opětovnou výsadbu. Ústav uděluje práva velmi omezeně. Celkovou plochu vinic je možné rozšířit pouze o dvě procenta z rozlohy vinic, se kterou Česká republika vstoupila do Evropské unie.



**Graf 2 Výsadba vinic v ČR v letech 2000-2011**  
Zdroj: [www.czso.cz](http://www.czso.cz)



**Graf 3 - Počet podniků a plocha vinic**  
Zdroj: [www.czso.cz](http://www.czso.cz)

Z uvedeného grafu 3 můžeme vidět, že většina moravských vinařů obhospodařuje vinice ve velikosti do 1 ha. Moravský region tehdy kopíruje trend České republiky, který udává, že na českém vinařském trhu působí velké množství malých vinařů.

## 5 KLÍČOVÉ SUBJEKTY KLASTRU

---

### 5.1 Výrobci

Před výčtem největších výrobců je nutné upozornit na to, že rok 2012 byl pro pěstování vína velmi špatný. Sklízňe vykazovaly třetinové a někdy i čtvrtinové množství než v předešlém roce. Mnoho větších společností dosahovalo velice malého zisku či dokonce ztráty. Po rozhovorech s malými vinaři na Znojemsku, jsme zjistili, že vinaři byli schopni překonat tyto ztráty jen díky sklizni z roku 2011, která byla naštěstí vydařená.

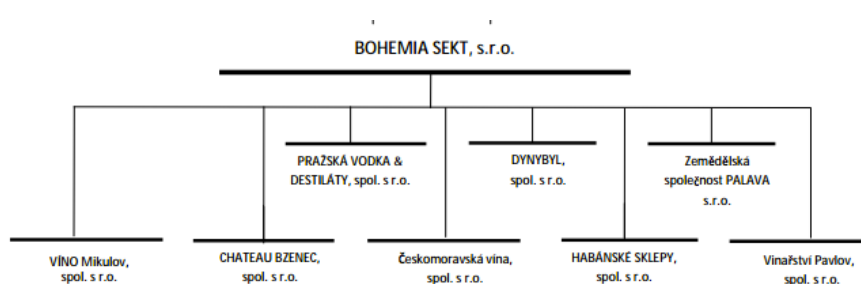
Po této informaci, jsme přehodnotili situaci a nesestavovali jsme žebříček klíčových výrobců podle zisku, ale podle tržeb.

**Pro celou Českou republiku je pořadí následující:**

- I. **BOHEMIA SEKT, s.r.o.**  
tržby za rok 2012 - 1 232 mil. Kč

- II. **ZÁMECKÉ VINAŘSTVÍ BZENEC, s.r.o.**  
tržby za rok 2012 - 273 mil. Kč
- III. **Znovín Znojmo, a.s.**  
tržby za rok 2012 - 272 mil. Kč
- IV. **Vinné sklepy Valtice, a. s.**  
tržby za rok 2012 - 218 mil. Kč

BOHEMIA SEKT, s.r.o. má velmi vysoké tržby díky vlastnictví osmi dalších společností zabývajících se alkoholickými nápoji.



Obrázek 1 Bohemia Sekt společnosti  
Zdroj: [www.bohemiaspekt.cz](http://www.bohemiaspekt.cz)

### **Za Moravu jsou výrobci následující:**

- I. **Znovín Znojmo, a.s.**  
tržby za rok 2012 - 272 mil. Kč
- II. **Vinné sklepy Lechovice, spol. s r.o.**  
tržby za rok 2012 - 86 mil. Kč
- III. **Vinařství LAHOFER, a.s.**  
tržby za rok 2012 - 29 mil. Kč
- IV. **Vinice Hnánice, s.r.o.**  
tržby za rok 2012 - 29 mil. Kč
- V. **VINO HORT s.r.o.**  
tržby za rok 2012- 6 mil. Kč

## 5.2 Podpůrné subjekty

### Vinařské instituce

- Svaz vinařů České republiky (dále jen SV)

Vznik instituce, datované 24. 6. 1993 ve Velkých Bílovicích, byl vynucen hospodářsko-politickou situací. Důležitým úkolem instituce je zejména spolupráce na legislativním procesu vinařského zákona. Snaží se o vytvoření přibližně stejných soutěžních podmínek pro všechny fyzické a právnické osoby v oboru a tvrdé postihy přestupků proti těmto předpisům. Práce SV vůči zahraničí spočívá zejména na aplikaci předpisů EU. Soustředí se nejenom na oficiální zastoupení EU, ale také na osobní kontakty se zástupci profesních vinařských svazů v jednotlivých členských zemích. SV je každoročním garantem Mezinárodní soutěže vín Grand Prix VInex a garantem nominačních oblastních výstav vín. Členům SV jsou poskytovány mnohé výhody. Jsou to například slevy na účastnické poplatky na Grand Prix VInex, distribuce publikací vydaných SV, slevy na komerční publikace, každodenní zasílání elektronických informací z dění v komoditě víno apod.

SV ČR je také vydavatelem odborného měsíčníku, pro vinohradnictví, sklepní hospodářství, obchody s vínem, vinařskou gastronomii a také pro širší vinařskou veřejnost, Vinařský obzor.

- Vinařský fond

Vznikl v roce 2002 na základě změny zákona č. 115/1995 SB o vinohradnictví a vinařství. Fond je tvořen prostředky získanými jako platba odvodů<sup>1</sup> od pěstitelů vinic, výrobců vína a dovozců vína, a dále prostředků získaných jako dlouhodobě návratná finanční podpora od státu. Hlavním úkolem bylo ze začátku zejména podporovat výsadbu a obnovu vinic, a také podporovat propagaci prodeje vína. Vstupem ČR do EU a také platností vinařského zákona č. 321/2004 Sb. došlo ke změně ve fungování fondu. V současnosti výhradně podporuje oblast marketingu, rozvoj vinařské turistiky a informuje veřejnosti o vinohradnictví a vinařství.

---

<sup>1</sup> Výše odvodu za víno poprvé uvedené do oběhu (0,50 Kč každého litru všech druhů vín vyrobených na území ČR) zůstává zachována. Stejně tak se stále odvodová povinnost nevztahuje na ty výrobce, kteří uvedou v kalendářním roce do oběhu víno v množství menším než 1.000 litrů.

Vinařský fond udělil v tomto roce udělovat dotace na:

1. Podporu účasti na výstavách Vinex, Vinařské Litoměřice, Víno a delikatesy 2013
2. Podporu úhrady nákladů na konání výstav, soutěží a přehlídek vín
3. Podporu úhrady nákladů na konání seminářů, školení a konferencí s vinařskou tematikou
4. Podpora úhrady nákladů na konání akcí vinařské turistiky (otevřené sklepy, vinobraní)

Současnou marketingovou propagaci českých a moravských vín provádí právě Vinařský fond. Značka „Vína z Moravy“ a „Vína z Čech“ je registrovanou ochrannou známkou, kterou vlastní Národní vinařské centrum, o.p.s. (držitelem výhradní licence je Vinařský fond). Logo projektu je určeno pouze pro jakostní a přívlastková vína. Všichni vinaři (vinařské společnosti), kteří splňují podmínky Vinařského zákona a zapojí se do tohoto projektu, mohou svá vína označit nově vzniklou národní značkou kvality a tím deklarují jeho kvalitu a zároveň se jasně odlišit od konkurence.

V současnosti přišel Vinařský fond s novou kampaní, jejíž tváří se stal známý hudebník a herec Ondřej Brzobohatý, který má jednak velmi blízký vztah k vínům a jednak svou profesí dokonale ladí s hlavním heslem kampaně: Naše vína mají zvuk. Kampaň ukazuje moravská a česká vína více ve společnosti, vyzdvihuje jejich noblesu, původ a vysokou kvalitu, kterou ocení jak běžní spotřebitelé, tak nejnáročnější klientela. Moravská a česká vína mají totiž ve společnosti dobrý zvuk, mluví se o nich s náležitou hrdostí jako něčem výjimečném a lákavém, přitom nám nejbližším, přirozeném a dosažitelném.

Kampaň Vinařského fondu potrvá od září do konce roku a připravila ji agentura Comtech. Bude se objevovat zejména v tištěných médiích, na internetu, formou propagačních materiálů v obchodních centrech, restauracích a vinotékách, ale diváci si jí všimnou také ve formě sponzorských vzkazů před oblíbenou televizní show Star Dance na stanici České televize.



**Obrázek 2: značka**

Zdroj: <http://www.wineofczechrepublic.cz/>

- Národní vinařské centrum (dále NVC)

Byla založena v prosinci roku 2001, právně vznikla 24. dubna 2002 jako obecně prospěšná společnost. Zakladateli NVC jsou Národní salon vín, o.s.; ZO ČSOP ADONIS č. 56/03 Mikulov; Památky Jižní Moravy, o.p.s. a Svaz vinařů České republiky. Vznik NVC byl umožněn zejména díky projektu Rozvoj vinařství na jižní Moravě realizovaného na přelomu 20. a 21. století financovaného jak z prostředků EU (program PHARE) tak prostředků Ministerstva zemědělství České republiky. Sídli v historických prostorách zámku ve Valticích.

Aktivity NVC:

- Národní soutěže vín a degustační expozice vín oceněných titulem Salon vín ČR,
- školení a seminářů pro odborníky i veřejnost,
- provoz specializovaného degustačního pracoviště na hodnocení vín,
- provoz specializovaného počítačového systému pro hodnocení vín,
- vydávání odborné vinařské literatury,
- správa národní webové stránky vín ČR [www.wineofczechrepublic.cz](http://www.wineofczechrepublic.cz),
- obecná podpora a propagace moravských a českých vín ve spolupráci s Vinařským fondem ČR a dalšími organizacemi.

### **Mezinárodní instituce**

Česká republika (případně vinařská organizace) je členem některých mezinárodních organizací, které mají zejména vliv na tvorbu právních předpisů v oblasti vinařství a vinohradnictví. Nejvýznamnější je organizace O. V. I. – Mezinárodní organizace pro révu a víno. Přispívá k mezinárodní harmonizaci právních postupů a norem, provádí výzkum a monitoring, vytváří rámec pro podporu marketingu vína a plní informační roli. Další organizací, jejímž členem je ČR je A. R. E. V. – Sdružení evropských vinařských regionů se sídlem v Bordeaux nebo například nevládní organizace COPA/COGECA – Výbor pro zájmové zemědělské organizace v Evropské unii.



## Školy a vzdělávací instituce

- Střední vinařská škola Valtice

Byla založena 15. listopadu 1873 – tehdy jako Rolnicko-vinařská škola. Je jedinou střední školou v ČR vyučující vinařský obor s maturitou. Škola přilákala mnoho studentů i ze zahraničí. V dnešní době má škola vlastní školní hospodářství, vinice se sponem 2,5 m a moderní sklepní technologií. Nabízí studium o oborech agropodnikání a vinohradnictví. Školní vína získávají přední umístění na celostátních výstavách.

- Mendělova univerzita v Brně

Vysoký potenciál do budoucnosti vinařství a vinohradnictví přinášejí i budoucí absolventi bakalářského oboru vinohradnictví a vinařství Mendělovy univerzity v Brně. Mendělova univerzita poskytuje jako jediná v ČR obor se zaměřením na vinařství konkrétně se zaměřením na problematiku pěstování révy vinné a technologických postupů výroby vín bílých, červených i šumivých klasickými metodami i moderními technologiemi. Studijní obor je komplexní, studenti se učí nejen o postupech při procesu produkce vína, jeho sklizně, ale i o marketingových a ekonomických aktivitách, které mohou pak využít v praxi.

- Vinařská akademie Valtice

Byla založena dne 22. 3. 1996 a sídlí v areálu Střední vinařské školy Valtice. Hlavním cílem VAV je spolupráce zejména v oblastech vzdělávání a propagace vinohradnictví, vinařství, sommeliérství a gastronomie.

V současnosti nabízí kurz Sommelier, vedoucí k získání osvědčení Sommelier, určený specializovaným pracovníkům gastronomie, vinoték a obchodníkům vinařských firem, ale i konzumentům.

Dále nabízí vzdělávací cyklus o víně vhodný pro širokou veřejnost se zájmem o víno. Cyklus se skládá ze 4 kurzů, které na sobě volně navazují.

- Vinařská akademie I - Kadet
- Vinařská akademie II - Vinařství ČR
- Vinařská akademie III - Vinařství světa
- Vinařská akademie IV - Speciální technologie, inovace a vize

- Vinařský institut

Vinařský institut je vzdělávací projekt na podporu osvěty ve vinařství a vinné kultuře. Jeho úkolem je poskytnout informace a zajistit znalosti užitečné pro praxi v oblasti vinařství a zajistit tak kvalitnější servis při podávání vína. Současně umožňuje získat zajímavé informace také pro širokou veřejnost a umožnit jim získat a rozšířit své vědomosti o víně.

## **Stát a Evropská Unie**

- Dotace z EU

Podpora se vztahuje na mikropodniky, malé a střední podniky. Čerpání dotací je odvozeno z cílů nové politiky EU v odvětví vína (reforma společné zemědělské politiky z roku 2006), kterými byly stanoveny zvyšování konkurenceschopnosti producentů vína v EU, posílení pověsti jakostního vína EU jako nejlepšího na světě, znovuzískání starých trhů a proniknutí na nové trhy v EU a po celém světě, vytvoření režimu v oblasti vína, který funguje na základě jasných, jednoduchých a účinných pravidel, která udržují rovnováhu mezi nabídkou a poptávkou.

Podpora je poskytována například na pořízení nového lisu na hrozny, pořízení nového filtru na víno, pořízení nové speciální kvasné nádoby pro získávání červeného vína s aktivním zařízením k potápění matolinového klobouku. Výše podpory je až 50% pořizovací ceny, maximální výše ale nesmí přesáhnout 2 mil. Kč.

## **5.3 Subjekty provozující související činnosti**

### **Vinařský cestovní ruch**

Vinařství přináší mnoho pozitivních efektů i do jiných ekonomických odvětví. V poslední době je jednou z nejlépe rozvíjejících souvisejících oblastí vinařská turistika.

Služby vinařské turistiky jsou oficiálně certifikovány v rámci projektu podpory a propagace vinařské turistiky na Moravě a v Čechách v 5 kategoriích:

- vinařství,
- vinné sklepy,
- vinotéky,
- restaurace s vínem,
- ubytování s vinařskou tematikou.

Žadatelé, kteří úspěšně projdou posuzovacím řízením, označují svá zařízení bílou smaltovou tabulkou s logem „Vína z Moravy nebo Vína z Čech – Certifikace vinařské turistiky“. V současné době je certifikováno 130 podnikatelských subjektů.

- Vinařské akce

V souvislosti s vinařstvím probíhá nespočet kulturních akcí. Nejznámější jsou vinobraní, slavnost k příležitosti sběru bobulí a slavnosti vína, na kterých se většinou popíjí sezónní burčák neboli částečně zkvašený mošt. Znojemského historického vinobraní je jedno z nejznámějších a nejnavštěvovanějších v České republice. Ročně jej navštíví kolem 70 000 platících návštěvníků.

Další oblíbenou akcí, kterou pořádá mnoho vinařských obcí, jsou tzv. „otevřené sklepy“. Vinaři z dané obce či širší oblasti se domluví na určitém dnu nebo víkendu, kdy všichni otevřou své sklepy pro turisty. Návštěvníci si mohou zakoupit vstupenku, která většinou zahrnuje degustační skleničku a poukaz na nákup vína v určité hodnotě. Následně si mohou vybrat libovolný vinný sklep, kde jim přímo místní vinař nabídne degustaci ze své produkce.

- Vinařské stezky

Významnou oblastí rozvoje vinařského cestovního ruchu jsou vinařské stezky. Začaly se budovat z iniciativy Nadace Partnerství již roku 1999 s finanční podporou programu PHARE. Jsou dlouhé cca 1200 km a vedou od Znojma až po Uherské Hradiště.



Obrázek 1

zdroj: [www.stezky.cz](http://www.stezky.cz)

- Vinařský turistický program Znovín Znojmo

Znovín Znojmo vypracoval Vinařský turistický program, v rámci kterého se maximálně snaží využít atraktivní destinace Znojemska. Součástí je dnes již proslavený Moravský sklípek v Šatově, kde mohou návštěvníci ochutnat znojemské speciality a nechat si doporučit některé ze zdejších vín. Za velmi vydařený počín možno považovat zřízení dvou ochutnávkových stánků. Jeden se nachází přímo ve vinici Šobes, která je odborníky označována za jednu z nejkvalitnějších v Evropě. Druhý degustační stánek je umístěn na cyklostezce před obcí Havraníky.

### **Kurzy a školení o víně**

Další související činností jsou kurzy a školení o víně pořádané například Národním vinařským centrem. Jedná se o tyto kurzy:

- Sommelier Junior
- Moderní vinař
- Úvod do degustace vína
- Degustace vína – věda i umění
- Výcvik a výběr specializovaných expertů posuzovatelů pro senzorickou analýzu vín podle ČSN ISO 8586-2

Sommeliérské kurzy jsou v dnešní době poměrně v módě, znalost o víně patří i do základů etikety, a tak se lidé snaží si v této oblasti prohloubit svoje znalosti.

## **6 VÝKONNOST KLASTRU**

---

Vinařský průmysl se podílí na HDP ČR 0,87% podílu zemědělství, které je asi na 2-3% celkového HDP, to by tedy znamenalo pro vinařství na celkovém HDP 0,2 promile, což je velmi mizivá část.

Co se týče zaměstnanosti v tomto odvětví, neexistuje přesná statistika, odhaduje se, že v České republice je ve vinařském průmyslu zapojeno okolo 50 tisíc osob. To dělá něco málo

pod 1% pracovní síly ČR, ve vybraných regionech však tvoří významnou část zaměstnanosti, a to především tam, kde je o pracovní místa největší nouze – například právě v Jihomoravském kraji. Velké procento z těchto lidí nepracuje v oboru na plný úvazek. Pokud bychom přepočítali tyto osoby na počet plných úvazků, dostali bychom se k číslu mnohem nižšímu, a to okolo 10tis.

Podíl vinic České republiky na EU činí pouhých 0,5%, produkce vína jen 0,3% a spotřeba vína v hl 1,7%.

## 7 SPOLUPRÁCE

---

Na základě informací poskytnutých vinařstvím LAHOFER a vinařstvím WALDBERG VRBOVEC a pár dalšími lidmi z tohoto odvětví jsme zjistili, že míra spolupráce mezi jednotlivými subjekty je velmi malá. Konkrétně nám byly podány tyto informace:

Vinařství LAHOFER například nespolupracuje se žádnou školou. Spolupracuje s VOC Znojmo, Vinařským fondem, Sdružením vinařů ČR a Národním salonem vín. Instrukce, se kterými by uvítali spolupráci, jsou především instrukce aktivně podporující export tuzemských vín (např. CzechTrade). Jako svoje dodavatele si vybrali vinice Znovín Znojmo, VINO HORT, Vinselekt Michlovský, Vinařství Kaplička a Vinařství Kořínek.

Dotace využívají z EU i z ČR. Dotace žádali zejména na technologické vybavení vinařství. V loňském roce se jim podařilo získat i dotaci na novou turistickou stezku vedoucí přes vinařské obce, sklepní uličky až k vinici a vinnému hrádku Lampelberg. Počet návštěvníků turisticky atraktivních míst v rámci vinařské turistiky nevidují. Podle odhadu by se mohlo jednat o 20-30 tis. návštěvníků ročně. Návštěvníci se o nich mohou dovědět především z veřejných degustací, vinařských akcí, PR v regionálních i celostátních médiích, internetu a sociálních sítí.

Vinařství WALDBERG VRBOVEC s.r.o. spolupracuje se školou ve Valticích podle aktuální situace a potřeb. Mezi instrukce, se kterými spolupracují, patří ÚKZUZ, Univerzita

Mendela v Brně, SZPI a další. Dostali dotaci na lis z EU. Co se týče vinařské turistiky, tak ta v tomto vinařství funguje dobře, návštěvníků jsou stovky a obrat mají adekvátní. Informace získávají potenciální návštěvníci hlavně od známých a z různých akcí. Spolupráce probíhá s mnoha vinařstvími. Hlavním důvodem spolupráce je vzájemná výpomoc. Patří sem členská vinařství VOC Znojmo, větší i menší vinaři ze Znojemska i odjinud.

## 8 SROVNÁNÍ SE ZAHRANIČÍM

---

Pro srovnání jsme si vybrali dva evropské státy Francii a Německo. Dále Austrálii jako reprezentanta země „nového světa“. Všechny tyto země mají výrazné postavení na světovém trhu s vínem, každá z nich k němu ale dospěla jinou strategií.

### 8.1 Francie

Francie je jedním z lídrů světového trhu v produkci vína. V roce 2010 představovala produkce vína celkově 4,6 bilionů litrů představujících 16,2 % celkové světové produkce. Francie je dominantním exportérem vína pro Evropskou unii, zejména pro Německo a UK, ale také exportuje například do Číny.

Francouzskou produkci vína můžeme rozdělit do tří kategorií. Jedná se o stolní vína, šumivá vína a vysoce kvalitní prémiová vína (označována jako VQPRD). Právě třetí kategorie představuje hlavní zaměření francouzské vinařské produkce (podílem kolem 67 %).

Zejména díky své dlouholeté tradici v produkci vína má Francie vybudován jeden z nejsilnějších vinařských klastrů ve světě. Tradice pěstování vinných hroznů se dědí z generace na generaci. Má zavedené učňovské programy v konkrétních vinicích a vinařských podnicích. Má taktéž dobře fungující výzkumnou síť (Národní ústav zemědělského výzkumu) s množstvím kvalifikovaných odborníků. Francouzská vláda má aktivní pozici ve vinařském průmyslu. Poskytuje různé formy dotací a zřídila nemalý počet institucí podporující rozvoj tohoto odvětví. Například Vysoká škola Burgundy School of business poskytuje specializovaný magisterský program zaměřující se na vinařství. Na druhé straně, vláda striktně reguluje kvalitu a zajištění označení jakostních tříd, provádí agresivní právní kroky k vymáhání ochrany uživatelského práva označení (např: Champagne), přísně také reguluje zónování a užití půdy vinic.

Vinařství umožnilo také rozvoj jiných klastrů ve Francii, zejména zemědělských produktů a nápojů.<sup>2</sup> Důležitý je i význam odvětví, která přímo vstupují do produkce vína, a to zejména korku, potravinářských a farmářských strojů a zařízení, kovové a sklené nádoby a pesticidy.<sup>3</sup>

Ve Francii mají důležitou úlohu negociants, což jsou brokeři, kteří kupují čerstvě zpracované víno hned po sklizni zejména od malých pěstitelů a pak ho uvolní pro domácí nebo zahraniční trh ve správný čas a prodávají je pod vlastním jménem.

S vysokým významem francouzského vinařského klastru souvisí i vznik institucí poskytujících podporu a kontrolujících kvalitu odvětví. Jedná se zejména o Appellations d'Origine Contrôlée (1950), což je státní instituce pro kontrolu kvality francouzského vína v zahraničí. The Common Agricultural Policy (CAP) je nejdůležitějším evropským nástrojem regulace a regionální podpory vinařství.

V závěru je nutno podotknout, že i když je Francie lídrem na světovém trhu s vínem už mnoho let, v současnosti musí čelit konkurenci tzv. „New World Producers“.<sup>4</sup>

## 8.2 Německo

Německé vinice se rozprostírají na cca. 102 000 ha půdy, zejména v západním Německu, kde se soustřeďuje 6 z 13 vinařských oblastí. Produkuje víno různých druhů: suché, polosladké a sladké bílá vína, růžová vína, červená vína a šumivá, označovaná jako sekt. Celková produkce vína je kolem 9 milionů hektolitřů ročně, což odpovídá 1,2 miliardy lahví, a to dělá z Německa osmou největší vinařskou zemí ve světové produkci.

Německo je nejsevernější významnou vinařskou oblastí v Evropě a vyznačuje se poměrně chladným podnebím, což dává předpoklady pro velmi jemná, lehká, ovocná a charakteristická bílá vína, která mají rovnováhu cukru a kyseliny, s menším obsahem alkoholu. Nejlepší německé vinice se nacházejí na strmých a slunných stráních podél řek Rýn a Mosel.

---

<sup>2</sup> the Compté cheese cluster in eastern France employed more than 1,200 people across 14 firms in the late 1990s. By the same time period, the salted ham cluster in southern France had reached “critical mass,” employing 500 employees in 50 firms.

<sup>3</sup> . In terms of 2010 global exports, France accounted for 4.1% of cork, 4.2% of food machinery, 5.9% of farm machinery, 7.5% of metal and glass containers and 12.5% of pesticides

<sup>4</sup> Argentina, Australia, Canada, Chile, New Zealand, South Africa and the United States.

Produkce německých vín podléhá přísnému německému vinařskému zákonu. Tento zákon dělí vinařské oblasti pro stolní vína, oblasti pro selská vína a oblasti pro značková vína, s ohledem na minimální stupně cukernatosti moštů pro výrobu jednotlivých druhů vín.

Důležitá je také role Německého vinařského institutu (Das Deutsches Weininstitut), který je centrální komunikační a marketingovou organizací německého vinařského průmyslu. Hlavním úkolem institutu je podporovat kvalitu a prodej vín všech 13 německých vinařských oblastí prostřednictvím marketingových aktivit doma i v zahraničí.

Jak již bylo zmíněno, díky své severní poloze se daří zejména bílým odrudám.<sup>5</sup> Německo je zejména hrdé za produkci kvalitního Rieslingu rýnského<sup>6</sup> a věnuje mu i náležitou propagaci. Nejznámější formou propagace je internacionální akce Německého vinařského institutu, která se nazývá Riesling Weeks. Tato akce byla poprvé zorganizována v roce 2005 ve Spojených státech jako forma propagace německého Rieslingu v restauracích a obchodech s vínem. Začalo to jako akce s několika obchodními partnery, v současnosti jsou ale Riesling weeks obrovskou kampaní, která se organizuje kromě Spojených států také v Číně, Hongkongu, Velké Británii či Finsku.

Německý vinařský institut stojí také za projektem Generation Riesling. Jejich členy jsou mladí ambiciózní lidé, jejichž zájmem je podporovat rozvoj vinařského průmyslu na domácím trhu i v zahraničí.

Německý vinařský institut zřídil pobočky ve všech hlavních exportních zemích. (Kanada, Belgie, Dánsko, Finsko, VB, Nizozemí, Norsko, Švédsko, Švýcarsko, USA).

### **8.3 Austrálie**

Australské vinice se rozléhají na přibližně 150 000 ha půdy, přičemž tuto půdu obhospodařuje kolem 2500 vinařství. Většinu tvoří malá vinařství, zatímco trh je ovládán malým počtem velkých vinařských firem. Austrálie vyváží více než 60 % celkové produkce do zahraničí. Celková produkce v roce 2011 byla více než 1 bilion litrů vína.

Australské vinařství se začalo rozvíjet velice pomalu na konci 18. století. Produkci představovala zejména levná vína určená pro domácí spotřebu. Teprve až v druhé polovině 20. století se začala konzumace vína zvyšovat a došlo i ke změně návyků v pití vína v Austrálii. Teprve potom začali Australané s výrobou jemných, suchých a svěžích vín a

---

<sup>5</sup> Bílé víno představuje téměř dvě třetiny celkové produkce

<sup>6</sup> 20 % plochy celkových vinic v Německu



v 90. letech se postavili do pozice konkurenceschopného producenta vysoce-kvalitních vín. V produkci vína viděli obrovskou perspektivu, do které vložili velké investice, zejména do inovací ve vinařské a vinohradnické technologie a vzdělávání.<sup>7</sup> Společenství vědeckých a průmyslových výzkumných organizací a Australský výzkumný vinařský institut stojí za nespočtým množstvím nových vědeckých postupů, které se aplikují ve vinařství po celém světě.

Víno se stalo součástí australské kultury, stále se jeví větší zájem o vinařský cestovní ruch a degustace vína.

Australská vláda na rozdíl od toho, aby poskytovala exportní subvence, se zaměřuje na podporu vývozu například prostřednictvím ochutnávek vína na cílovém trhu.<sup>8</sup>

## **8.4 Srovnání vybraných zemí**

Francouzské vinařství má dlouholetou tradici a i díky tomu se podařilo vybudovat silný klastr.<sup>9</sup> I když momentálně čelí konkurenci tzv. „vínům nového světa“ daří se jí udržet vedoucí pozici v exportu pro evropskou unii nebo třeba Čínu. Ve Francii mají značnou roli pro fungování klastru instituce poskytující podporu vinařů a kontrolujících kvalitu vína. Zakládají si na zachování národního bohatství a prezentují kvalitu a výjimečnost francouzských vín. Důležitá je i blízkost jiných klastrů a jejich vzájemná spolupráce.

V Německu neexistuje vinařský klastr, výroba vína se soustředí do 13 vinařských oblastí zejména v západním Německu. Německo zná svojí výjimečnost v produkci kvalitního Rieslingu, věnuje pozornost i zvyšující se poptávce po červených odrůdách. V Německu má pozitivní vliv na vinařský průmysl Vinařský institut, jako instituce zajišťující propagaci vína na světových trzích. Jeho aktivní role napomáhá v rozvíjení tradice vinařského průmyslu mezi mladé vinaře.

Austrálie patří mezi země tzv. nového světa a vyznačuje se v současnosti zvyšující poptávkou vína na obyvatele. Za poměrně krátkou dobu se jí podařilo dostat mezi lídry na světovém trhu s vínem a jejich ambicí do roku 2025 je stát se světovým lídrem. Tato země klade důraz na kvalitní vzdělání v oblasti vinařství a také na množství špičkových lídrů ve výzkumu a vývoji. Vinařství a vinohradnictví se stalo součástí národní kultury, vývoz

---

<sup>7</sup> Hlavní instituce National Wine Centrum a National Wine and Grape Centre

<sup>8</sup> Ročně jsou tyto vládní výdaje kolem 4 mil. dolarů

<sup>9</sup> Klastry ve Francii fungují buď jako asociace nebo s.r.o.

kvalitního australského vína je podporován vládou a degustace vín láká čím dál tím víc turistů.

## 9 DOPORUČENÍ

---

České vinohradnictví je spojeno s tradicí, podobně jako je tomu například ve Francii. Je nutné být připraven čelit globálním trendům. Poptávající jsou čím dál tím víc sofistikovaní a poptávají kvalitní vína. Například současným trendem je produkce organických vín. V Evropě na tento trend rychle reagovalo například Německo. Prvním doporučením je proto zaměřit se na produkci jakostních vín, využít originalitu prostředí, které česká republika nabízí.

Velkou výhodou může být využití potencialu vzdělaných mladých vinařů a obchodníků. Nabízí se spolupráce nejen s Vinařskými školami, ale i se školami cestovního ruchu, ekonomickými univerzitami a institucemi zaměřujícími se na výzkum a vývoj. Každí totiž může svým způsobem přispět k rozvoji vinařství. Inspirovat se můžeme v Německu, kde mladí potencialní vinaři působí jako ambasadoři německého vinařského průmyslu v projektu Generation Riesling.

Za důležitou považujeme i roli Vinařského fondu jako instituce podporující propagaci českých a moravských vín. Podporuje také účast na výstavách, konferencích a přehlídkách. Doporučujeme posílit její postavení také o podporu exportu, například organizací ochutnávek v cílových zemích. V současnosti působí na mezinárodních veletrzích, jako jsou např. Proweïn Düsseldorf, Enoexpo Krakow a Danubius Gastro v Bratislavě.

Vinařský fond by také měl poskytovat finanční podporu pro Mendělovu univerzitu a to zejména na výzkum, protože právě inovace mohou nejen například snížit náklady, ale také zvýšit kvalitu produktů, která je v dnešní době tak důležitá.

Velkou výhodou je současná vzájemná kooperace cestovního ruchu a vinařského průmyslu. Morava má vybudovanou obrovskou síť vinařských stezek, nabízí posezení ve velkém množství příjemných sklípků a organizuje nespočetné množství vinařských akcí. Tady se zase nabízí role Vinařského fondu jako instituce pro propagaci vinařské turistiky. Důležitá je však i vzájemná spolupráce na úrovni podnikatelů.

Slabinou, kterou považujeme za jednu z důvodů neexistence vinařského klastru je slabá kooperace mezi jednotlivými subjekty. Kooperace funguje spíše na dodavatelsko-odběratelské úrovni. Spolupráce by měla fungovat mezi všemi institucemi a také mezi vinaři navzájem, jestliže chtějí dosáhnout konkurenceschopnosti na mezinárodním trhu. Vhodné by bylo založení speciální organizace pro spolupráci, která by pomáhala subjektům, které si k sobě ještě nenalezly cestu ke společnému businessu. Na Moravě se každý zabývá svým vinařstvím a nejspíš jim uniká, jaké výhody by mohly plynout z případné spolupráce.

## 10 ZÁVĚR

---

V rámci naší seminární práce jsme na základě dostupných zdrojů a také z informací z praxe popsali fungování českého vinařského průmyslu. Popsali jsme historii vinařství, ale také současný kontext, tj produkci vína, zahraniční obchod s vínem a podobně. Zaměřili jsme se na působení různých institucí ve vinařském odvětví, jako jsou Vinařský fond, Národní vinařské centrum, vzdělávací instituce nebo Svaz vinařů České republiky. Zhodnotili jsme vzájemnou kooperaci vinařství a cestovního ruchu v rámci vinařské turistiky. Přiblížili jsme fungování vinařských klastrů v zahraničí.

Jedna otázka však pořád zůstává nezodpovězená... Jsou v České republice podmínky pro fungování vinařského klastru? Jestli ano, tak kde?

Nejvhodnější podmínky pro fungování vinařského klastru nabízí jednoznačně Morava. Nejenom, že tam působí nejvíce vinařství a rozprostírá se tam značná část českých vinic, působí tam i množství institucí zajišťujících spolupráci, například Mendělova univerzita v Brně, Národní vinařské centrum ve Valticích, také Valtická střední škola a jiné. Vinařství také podpořilo rozvoj cestovního ruchu na Moravě. Důležitá je však vzájemná propojenost všech subjektů, která v regionu pořád ještě není na té správné úrovni.

I když si myslíme, že České vinařství nemá perspektivu být konkurenceschopné na světové úrovni, věříme, že do budoucna bude mít zlepšující se vyhlídky a vybuduje fungující klastr.

## 11 ZDROJE

---

- [1] ALTEROVÁ, L. *Pravidla pro vinice podle unie* [online]. Agroweb, 2004  
<http://stary.agroweb.cz/projekt/clanek.asp?cid=18187&pid=2>
- [2] BC. PELÁNKOVÁ, Zuzana. *Vinařský průmysl a vinařský cestovní ruch v České republice*. Brno, 2012. Dostupné z:  
[http://is.muni.cz/th/205676/esf\\_m/diplomova\\_prace.pdf](http://is.muni.cz/th/205676/esf_m/diplomova_prace.pdf). Diplomová práce. Masarykova univerzita. Vedoucí práce RNDr. Josef KUNC, Ph.D.
- [3] ČESKÝ STATISTICKÝ ÚŘAD. *Statistická ročenka České republiky 2012* [online].. Dostupné z: [http://www.czso.cz/csu/2012edicniplan.nsf/kapitola/0001-12-r\\_20122800](http://www.czso.cz/csu/2012edicniplan.nsf/kapitola/0001-12-r_20122800)
- [4] ČESKÝ STATISTICKÝ ÚŘAD. *Rok 2010 v našem zemědělství* [online]. Dostupné z: [http://www.czso.cz/csu/2012edicniplan.nsf/t/9C00466643/\\$File/1804120224\\_27.pdf](http://www.czso.cz/csu/2012edicniplan.nsf/t/9C00466643/$File/1804120224_27.pdf)
- [5] ČESKÝ STATISTICKÝ ÚŘAD. *Struktura hospodářických subjektů* [online]. Dostupné z: [http://www.czso.cz/csu/2011edicniplan.nsf/t/5A00240A0A/\\$File/2135114k41.pdf](http://www.czso.cz/csu/2011edicniplan.nsf/t/5A00240A0A/$File/2135114k41.pdf)
- [6] ČESKÝ STATISTICKÝ ÚŘAD. *Charakteristika Jihomoravského kraje* [online]. Dostupné z:  
[http://www.czso.cz/csu/2012edicniplan.nsf/t/D0003FC04B/\\$File/6410112ccz.pdf](http://www.czso.cz/csu/2012edicniplan.nsf/t/D0003FC04B/$File/6410112ccz.pdf)
- [7] ČESKÝ STATISTICKÝ ÚŘAD. *Šetření o vinicích 2009* [online]. Dostupné z: <http://www.czso.cz/csu/2011edicniplan.nsf/p/2135-11>
- [8] ČESKÝ STATISTICKÝ ÚŘAD. *Výdaje na výzkum a vývojv Jihomoravském kraji v letech 2007 až 2012* [online]. Dostupné z:  
[http://www.czso.cz/xb/redakce.nsf/i/vydaje\\_na\\_vyzkum\\_a\\_vyvoj\\_v\\_jihomoravskem\\_kraji\\_v letech\\_2007\\_az\\_2012](http://www.czso.cz/xb/redakce.nsf/i/vydaje_na_vyzkum_a_vyvoj_v_jihomoravskem_kraji_v letech_2007_az_2012)
- [9] DEUTSCHE WEINE. *Das Deutsche Weininstitut* [online]. Dostupné z:  
<http://www.deutscheweine.de/icc/internet-de/nav/522/52270b54-13f9-0401-be59-267b48205846&uCon=ad660cd1-93f9-9811-be59-26095394ccc2&uTem=0e3307d7-19ff-e401-e76c-d461d7937aae&back=h>
- [10] DEUTSCHES WEININSTITUT. *Riesling week 2013* [online]. Dostupné z:  
<http://www.germanwines.de/icc/Internet-EN/nav/811/81149fe7-9baa-d316-554d-746f135e25d9>
- [11] EVINICE. *Německá vína a vinařské oblasti Německa* [online]. Dostupné z:  
<http://www.evinice.cz/o-vine/nemecka-vina-a-vinarstvi>
- [12] FINANCE. *Vývoj hrubého domácího produktu* [online]. Dostupné z:  
<http://www.finance.cz/makrodata-eu/hdp/statistiky/>
- [13] GENERATION RIESLING. *Generation Riesling in Profile* [online]. Dostupné z:  
<http://www.generation-riesling.de/english/>
- [14] HARVARD BUSINESS SCHOOL. *The California Wine Cluster*. 2013.
- [15] MINISTERSTVO ZEMĚDELSTVÍ. *Situační a výhledová zpráva: Réva vinná a víno* [online]. Dostupné z:  
[http://eagri.cz/public/web/file/183298/SVZ\\_2012\\_na\\_web.pdf](http://eagri.cz/public/web/file/183298/SVZ_2012_na_web.pdf)
- [16] NÁRODNÍ VINAŘSKÉ CENTRUM. *Aktivity Národního vinařského centra* [online]. Dostupné z: <http://www.vinarskecentrum.cz/o-nas-aktivity-nvc/>
- [17] NERUŽILOVÁ, Iveta: Podpora inovačních a konkurenceschopných podniků v krajích ČR, dostupné z:<http://www.mpo.cz/dokument6216.html> (5.1.2011)
- [18] PAVELKOVÁ, Irena. *Vinařská a vinohradnická legislativa ČR - historie a současnost*. Brno, 2007. Dostupné z:  
[http://is.muni.cz/th/76996/pravf\\_m/Diplomova\\_prace\\_Pavelkova.pdf](http://is.muni.cz/th/76996/pravf_m/Diplomova_prace_Pavelkova.pdf). Diplomová práce. Masarykova univerzita.

- [19] SVAZ VINAŘŮ ČESKÉ REPUBLIKY. *O svazu* [online]. Dostupné z: <http://www.svcr.cz/o-svazu-vinaru-ceske-republiky>
- [20] SVAZ VINAŘŮ ČESKÉ REPUBLIKY. *Vinařský věstník 10/2013* [online]. Dostupné z: [http://www.svcr.cz/uploads/download/Vestnik/vinarsky\\_vestnik\\_10\\_2013.pdf](http://www.svcr.cz/uploads/download/Vestnik/vinarsky_vestnik_10_2013.pdf)
- [21] SVAZ VINAŘŮ ČR. *Návrh na SPD nebude do konce roku předložen!* [online]. Dostupné z: <http://www.svcr.cz/navrh-na-spd-nebude-do-konce-roku-predlozen>
- [22] ŠTĚPÁNEK, V. Zemský vinařský spolek a počátky vinařského družstevnictví na Hodonínsku. In *Ad musealem laborem*. PhDr. Slavomíru Brodesserovi k šedesátým pátým narozeninám. 1. vyd. Brno: Moravské zemské muzeum, 2005. ISBN 80-7028- 259-2.
- [23] THE FRENCH WINE CLUSTER. Harvard Business Studies. Dostupné z: [http://www.isc.hbs.edu/pdf/Student\\_Projects/2013%20Papers/France\\_Wine\\_2013.pdf](http://www.isc.hbs.edu/pdf/Student_Projects/2013%20Papers/France_Wine_2013.pdf)
- [24] THE WORLD BANK. *Country and lending groups* [online]. Dostupné z: [http://data.worldbank.org/about/country-classifications/country-and-lending-groups#OECD\\_members](http://data.worldbank.org/about/country-classifications/country-and-lending-groups#OECD_members)
- [25] VINAŘSKÝ FOND. *Vinařský fond ČR* [online]. Dostupné z: <http://www.vinarskyfond.cz/cz/hlavni-stranka>
- [26] VINIUM. *Vinice v České republice* [online]. Dostupné z: [http://www.vinium.cz/files/Vinice\\_v\\_eske\\_republice.pdf](http://www.vinium.cz/files/Vinice_v_eske_republice.pdf)
- [27] VINAŘSKÁ AKADEMIE. *Vzdělávání* [online]. Dostupné z: <http://www.vinarska-akademie.cz/vzdelavani>
- [28] WINE MARKET PROFILE. In: [online]. Dostupné z: [http://www.dpiw.tas.gov.au/inter.nsf/Attachments/JBAS-8X58B3/\\$FILE/Wine%20Profile.pdf](http://www.dpiw.tas.gov.au/inter.nsf/Attachments/JBAS-8X58B3/$FILE/Wine%20Profile.pdf)
- [29] WINE SEARCHER. *Czech wine* [online]. 2013 Dostupné z: <http://www.wine-searcher.com/regions-czech+republic>
- [30] WINE OF CZECH REPUBLIC. *Krajem vína* [online]. Dostupné z: <http://www.wineofczechrepublic.cz/vino-a-turistika/krajem-vina.html>
- [31] Zákon č. 321/2004 Sb, § 3, odst. 2, písm. g